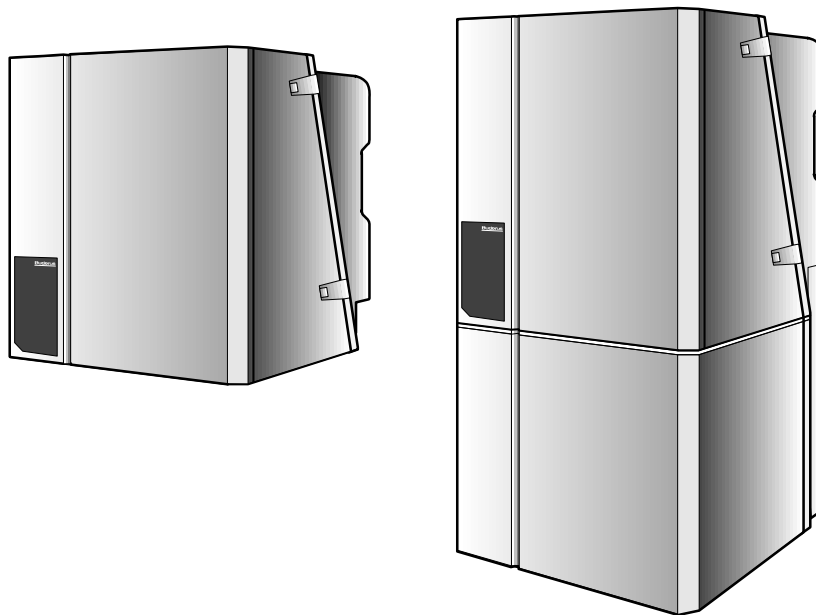


## Használati útmutató

**Logamax plus GB112-24/29/43/60  
kondenzációs gázkazán**



Buderus

## **Fontos általános tudnivalók**

A berendezést csak rendeltetésszerűen és a kezelési utasítás alapján lehet használni.

A berendezés kezelését, illetve bármilyen javítását kizárólag szakember végezheti.

A berendezés kizárólag abban a formában, kiegészítőkkal és alkatrészekkel működtethető, amelyek a kezelési utasításban felsorolásra kerültek. Egyéb kivétel, kiegészítő és alkatrész csak abban az esetben használható, amennyiben az a várható használathoz minden tekintetben megfelelő, illetve az üzemi tulajdonságokat és a biztonsági előírásokat semmiképpen nem módosítja.

## **A technikai változtatás joga fenntartva!**

A folyamatos fejlesztés következtében az ábrák, a funkciók és a technikai adatok bizonyos mértékben változhatnak.

Tisztelt Vásárló,

a Buderus Logamax plus GB112-24/29/43/60 kondenzációs gázkazánokat legújabb technikai eredmények és biztonságtechnikai szabályok alapján terveztük és készítettük. Ezen kívül komoly hangsúlyt fektettünk a felhasználóbarát működésre.

Kérjük, tanulmányozza át alaposan a jelen kezelési utasításban leírt biztonsági előírásokat annak érdekében, hogy a készülék kifogástalanul és biztonságosan működhessen.

## 1 Biztonsági rendszabályok



### VESZÉLY!

**Gázzag esetén fennáll a robbanásveszély!**

1. **Nyílt láng használata és a dohányzás tilos!**
2. **Kerülje a szikraképződést!**  
**Ne működtessen elektromos kapcsolókat, illetve telefonkészüléket, konnektort vagy csengőt!**
3. **Zárja el a gázfőcsapot!**
4. **Nyissa ki az ajtókat és ablakokat!**
5. **Figyelmeztesse a lakókat és az épületet hagyják el!**
6. **A gázműveket és a fűtési szakszervízt haladéktalanul hívja fel az épületen kívül található telefonról.**



### FIGYELMEZTETÉS!

Minden egyéb veszélyhelyzetben zárja el a gázfőcsapot és áramtalanítsa a berendezést. pl. a hőközpont vészkapcsolójának kikapcsolásával.

### 1.1 Kazánház /hőközpont



#### FIGYELEM!

A ki – és befűvő nyílásokat szűkíteni, illetve eltakarni tilos.



#### FIGYELEM!

A kazán közelében gyúlékony anyagot vagy folyadékot tárolni, illetve használni tilos.



#### FIGYELMEZTETÉS!

A kazán károsodásának elkerülése érdekében a hőközpont levegőjének halogén –szénsavas szennyeződését (pl. tartalmazzák a spray – k, higító és tisztítóeszközök, festékek, ragasztók), valamint az erőteljes porképződést ki kell zárni. A kazánháznak jól szellőzőnek és fagymentesnek kell lennie.

### 1.2 A fűtőkészüléken történő munkavégzés



#### FIGYELEM!

Az összeszerelést, a gázvezeték bekötését és a kémény csatlakoztatását, az üzembe helyezés előtti átvételt, az elektromos csatlakoztatást, valamint a karbantartási és szerelési munkálatokat kizárólag szakember végezheti. A gázvezetéken és a gázzal ártalmas részekben alkatrészeket bármilyen munkálatokat csak engedéllyel rendelkező szakember, illetve szervíz végezhet.



#### FIGYELMEZTETÉS!

A berendezést évente ellenőrizni és tisztítani kell! Ugyanakkor kell ellenőrizni a teljes berendezés biztonságos működését is. A felfedezett meghibásodásokat haladéktalanul ki kell javítani.

Javasoljuk, hogy valamelyik szakszervízzel kössenek karbantartási szerződést.

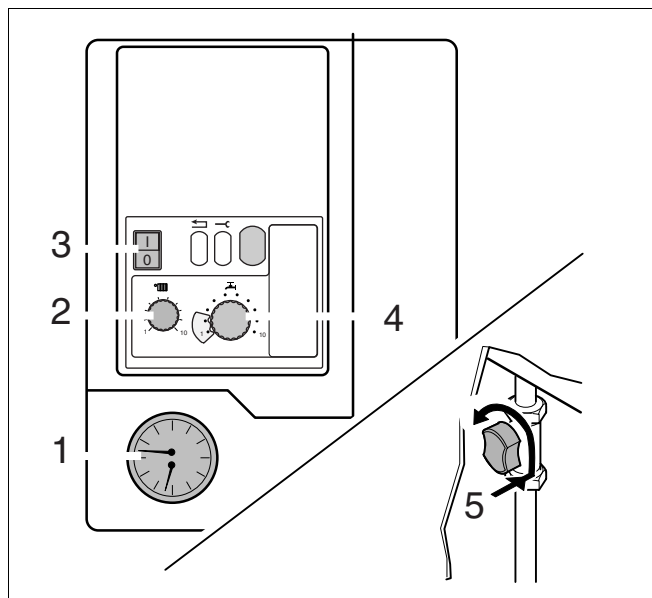
### 1.3 A készülék funkciói és működésbe

A szerelő köteles az üzemeltetőt megismertetni a készülék funkcióival és működésével és átadni a részére a technikai dokumentációt.

## 2 Üzembe helyezés

- Nyissa ki a kezelőpanel fedelét.
- Ellenőrizze a víznyomást (1. Ábra, Pos. 1).  
Ha a nyomás kisebb mint 1,0 bar, tölts fel a berendezést vízzel és légtelenítse.  
A maximális víznyomás 2,0 bar.  
Gyakori vízvesztesség esetén forduljon a szakszervízhez és javíttassa ki a hibát.
- A szabályozón állítsa be az előremenő hőmérsékletet (1. Ábra, 2. Poz.) (1. táblázat).
- A szabályozón állítsa be a melegvíz hőmérsékletét (1. Ábra, 4. Poz.) (2. táblázat).
- A helyiség hőmérsékletét a szabályozó vagy a távszabályozó segítségével állítsa a legnagyobb értékre.
- A gázcsap kinyitása: nyomja le és balra forgatva állítsa függőleges pozícióba (1. Ábra, 5. Poz.).
- A hálózati kapcsolót (1. Ábra, 3. Poz.) állítsa "I" indítási pozícióba. A berendezés elindítja a start programot és körülbelül 30 mp múlva begyújtja az égőt.
- Csukja vissza a kezelőpanel fedelét.
- A helyiség hőmérsékletét a szabályozó vagy a távszabályozó segítségével állítsa a kívánt értékre.

használati útmutatóját.



1. Ábra Kezelőpanel, nyomásjelző, gázcsap

**Kérjük, olvassa el figyelmesen a szabályozó**

Szabályozó	Alkalmazási terület	Szabályozó beállítás / előremenő hőmérséklet
Logamatic RC, ERC, HW4201	Padlófűtés Radiátorfűtés	1 (40 °C)* 7 (75 °C, Működési érték beállítás)*
Hőmérsékletszabályozó, 24 V be/ki	Padlófűtés Radiátorfűtés	1 (40 °C) 6 (40 °C új épület esetében) tól 10 - ig (90 °C régi épület esetében)

1. Táblázat Előmelegítési hőmérséklet

\*) Alapbeállítások: A tényleges előmelegítési hőmérsékletértékek betáplálásra kerültek a Logamatic-szabályozóba. A felhasználásspecifikus beállításokat a Logamatic – szabályozóba a fűtészerezővel kell beállítani.

Alkalmazási terület	Szabályozó beállítása	A külső tárolóban lévő melegvíz hőmérséklete
minimális komfort, minimális hővesztesség	1-4	27 °C - 38 °C
közepes komfort, közepes hővesztesség	5-7	40 °C - 49 °C
optimális komfort, normál hővesztesség	8-10	52 °C - 60 °C

2. Táblázat Melegvíz hőmérséklet

## 2.1 Tüzelőanyag

Földgáz, folyékony gáz

## 2.2 Teendők fagyveszély esetén

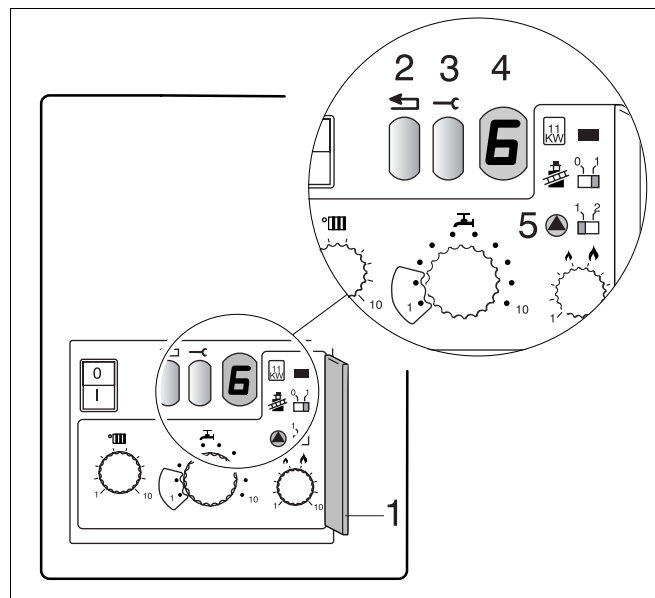
Fagyveszély esetén:

- Nyissa fel a kezelőpanel fedelét
- Nyissa fel a 2. Panel fedelét (2. Ábra, 1. poz.).
- A kapcsolót állítsa ▲ a "2" (Szivattyú utánfutási idő 24 h) állásba (2. Ábra, 5. poz.).
- Zárja vissza a kezelőpanel és a 2. Panel fedelét.

## 2.3 Üzemi - és hibajelzések

A működési állapot, illetve az aktuális hibajelzés a kijelzőn (2. Ábra, 4. Poz.) látható. A jelzés két jelből áll. A szervízgomb megnyomását követően (2. Ábra, 3. Poz.) jelenik meg a második jel.

Minden olyan hibajelzés esetén, (3. táblázat) amely nincs megadva, haladéktalanul forduljon szakemberhez.



2. Ábra 2. Működési, üzemi és hibajelzések

Megjelenés	Megjelenés a szervízgomb lenyomását követően	Jelentése	Hibaelhárítás
□	R, H, L, P, U, Ψ	A készülék üzemkész.	
E*	R	Az égő nem gyulladt be.	Nyomja le a Reset-gombot (2. Ábra, 2. Poz.) és tartsa kb. 5 másodpercig lenyomva. Amennyiben az égő többszöri reteszelés után sem indul be, forduljon szakemberhez.
-.	H	Normál fűtés	
=.	H	Normál vízmelegítés	

3. Táblázat Az üzemmód és hibajelzés

\*) a harmadik indítási kísérletet követően villogni kezd.

## 3 A készülék kikapcsolása

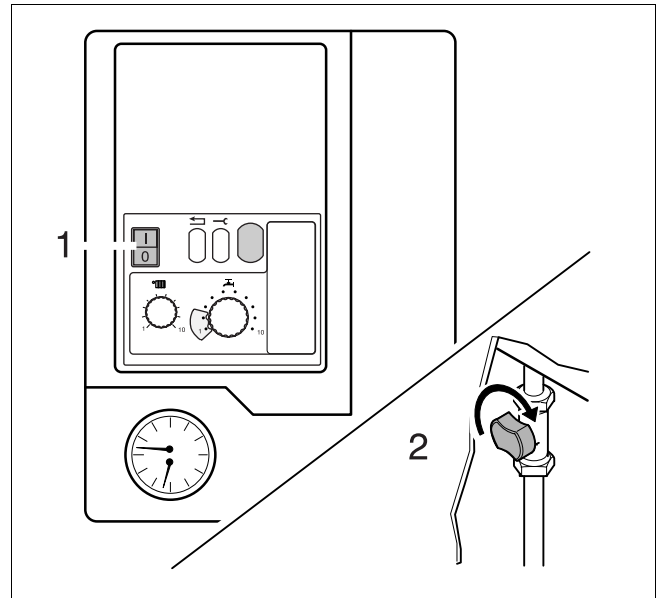
- Nyissa fel az irányítópanel fedelét.
- A hálózati kapcsolót (3. Ábra, 1. poz.) "0" pozícióra állítsa.
- Gázcsap elzárása: fordítsa jobbra (3. Ábra, 2. poz.).
- Csjukja vissza az irányítópanel fedelét.
- Hosszabb üzemszünet esetén zárja el a vízvezetékét is.

### Fagyásveszély esetén

- Állítsa a hálózati kapcsolót a "I" állásba és hagyja nyitva a gázcsapot.
- A helyiség hőmérsékletét állítsa a szabályozón vagy a távszabályozón a legkisebb értékre, illetve fagyvédelemre.

Amennyiben a készüléket fagyveszély esetén kell teljes egészében üzemen kívülre helyezni, engedje le a berendezésből teljesen a vizet.

Fagyálló használata tilos.



3. Ábra hálózati kapcsoló, gázcsap



# A Buderus mindig az Ön közelében van.

A kiváló minőségű fűtéstechnika professzionális beszerelést és karbantartást igényel.  
Ezért szállít a Buderus komplett programot, amelyet kizárólag fűtési szakember szerelhet fel.  
Szakértőnk tájékoztatja Önt a Buderus fűtési technikáról.

Fűtésszolgáltató vállalat:

**Buderus**  
F Ú T É S T E C H N I K A

Buderus Hungaria Fűtéstechnika Kft.  
H-1144 Budapest Ungar  
<http://www.heiztechnik.buderus.de>